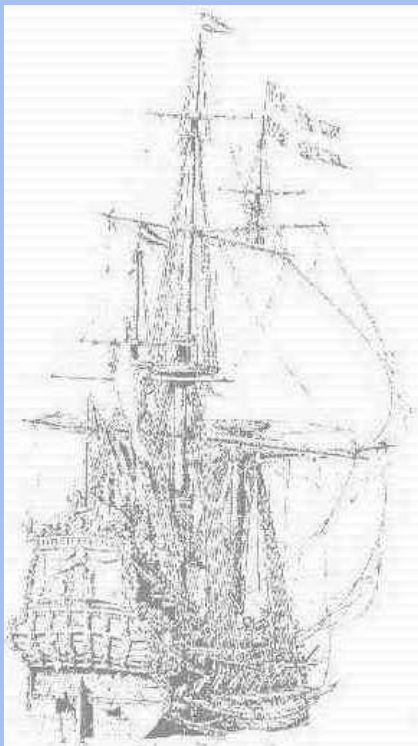


# Var förliste Resande Man ?

En granskning av de historiska dokumenten

Lasse Rabenius



En av stormaktstidens mest dramatiska förlisningar står *Resande Man* för. Så mycket är känt att skeppet sjönk vid Landsort i en vinterstorm året 1660 – men exakt var? Detta är en olöst gåta.

På skeppet reste Riksrådets särskilda sändebud till Polen, en greve von Schlippenbach. Och med honom följde ett förgyllt *schatull med 7.000 riksdalrar, 60.000 dukater och kungliga brev*, alltsammans avsett för det krigiska spel som Sverige då deltog i.

Syftet med den här rapporten är att diskutera skeppets förlisningsort. Underlag är *Anders Franzéns* arkiv och rapporter från *Bengt Grisells* m.fl. fältundersökningar. Mitt bidrag i detta sammanhang är en kritisk granskning av hur de historiska dokumenten tolkats.

Författare av rapporten är  
fil dr Lasse Rabenius

---

Var förliste Resande Man ?

© Lasse Rabenius 2006

version 2007.1216

**Lucifer förlag**

Fridhemsgatan 29, A 3tr

112 40 Stockholm

## **Jakten på vraket Resande Man**

**Denna rapport är uppdelad i fyra avsnitt. I det första redovisar jag det underlag som vägledde Anders Franzén i hans fältundersökningar (det jag fann när jag gick igenom hans arkiv). Dokumenten pekar klart ut området kring Landsort i Stockholms södra skärgård. Franzén inledde dykningar vid Gunnarstenarna 1953, men flyttade dem 1956 till Strömskär. Skälet till denna omorientering är mycket intressant, men delvis oklart.**

**Vid denna tidpunkt, 1956, hittade Franzén Vasa inne i Stockholm och absorberades av projektet att bärga henne. Sökandet efter Resande Man fanns dock kvar i hans sinne. 1973 var han tillbaka vid Landsort, men en konflikt med Sjöhistoriska muséets ledning la sordin på arbetet. När han dog 1993 hade han inte funnit det gåtfulla skeppet.**

**Bengt Grisell fanns med under Franzéns tid och tog vid där han slutade. I avsnitt 2 i denna rapport försöker jag sammanfatta de fältrapporter som Grisell m.fl. redovisat. Här kan man läsa varför de fynd som gjorts inte kunnat knytas till Resande Man. Rapportörerna menar ändå att det är antagligt att delar av fynden härrör från skeppet. Jag diskuterar detta resultat.**

**Det jag saknar i Grisells m.fl. rapporter är hur val av dykplats kommit till – d.v.s. en diskussion av de historiska dokumenten, eller åtminstone en referens till dem. I det tredje avsnittet föröker jag ta mig an detta ämne. Jag analyserar tids- och platsangivelser i ett antal dokument:**

**Biuggs förlisningsberättelse, marinmålningen på Stora Ek, Christer Horns brev, Amiralitetskollegiums protokoll från 1660.1126, dykaren Treilebens samtida rapporter om bärgning från vraket, samt krönikan Theatrum Europaeum.**

**Jag lämnar förslag på hur de motstridiga uppgifterna i dessa dokument skulle kunna samordnas till ett enhetligt mönster. De slutsatser jag når fördjupar Anders Franzéns (officiellt redovisade) bild av förlisningen och ändrar den på väsentliga punkter. I det sista avsnittet diskuterar jag dessa slutsatser i ljuset av de ansträngningar som hittills gjorts att komma till tals med vraket Resande Man.**

# 1. Anders Franzéns undersökningar

”Ovanstående förstoring av Gunnarstenarna visar sökområdet 1953–1956. Uppgiften att Resande Man sjönk på 20–25 meters djup är sannolikt korrekt. – På grundval av intensifierade arkivforskningar hösten 1956 flyttades sökningen till området SO Torö.”

**Denna anteckning finner man i Franzéns arkiv. Han organiserade flera dykarexpeditioner vid Landsort för att finna Resande Man, men en påtaglig framgång uteblev (om man jämför med succéer som Vasa eller Kronan). Skälen kan väl ha varit flera. Men en viktig omständighet ska jag redovisa här.**

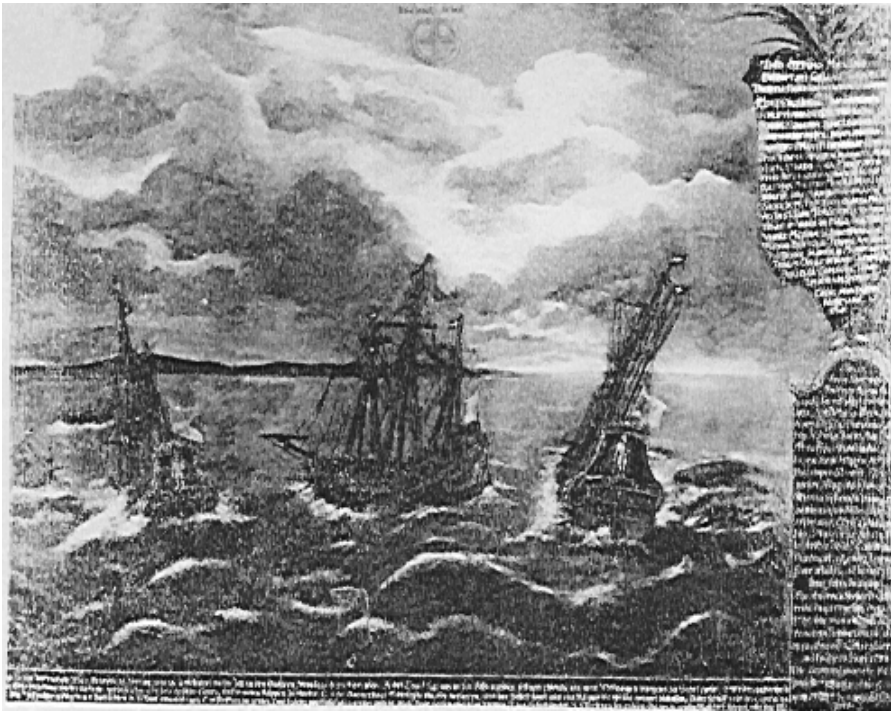
**När Franzén dog 1993 lämnade han efter sig ett helt arkiv med material. Jag gick igenom dess uppgifter om Resande Man för några år sedan. När jag jämförde detta med det historiska källmaterialet fann jag att Franzén missuppfattat och felöversatt dokumenten på flera väsentliga punkter, så att han inledningsvis hamnade helt fel.**

**Från två håll får Franzén uppgifter om att Resande Man förliste vid *Gunnarstenarna*, en isolerad ögrupp 9 km utanför Landsort. Den ena källan är fiskaren *Gustav Andersson*, född 1875 på Järflotta, död 1950. Franzén skriver om detta (1982): *Jag hade fått reda på att ”Svallyvikarn” hade upplysningar rörande det berömda skattskeppet. Tyvärr avled han samma dag vi hade stämt möte. Franzén fick dock Anderssons anteckningar av hustrun. Där står bland annat:***

*Men det har även varit hemska och olycksbringande stunder där ute t ex när polska sändebudet von Schlippenbach förgicks i en novemberstorm 1660, då kronoskeppet ”En Resande Man” avseglade från Älvsnabben. Det skulle*

*troligen till Danzig men resan gick ej så långt. En rasande ovädersstorm överföll fartyget strax som det kom till havet, seglen slets bort, fartyget blev manöverodugligt och drev redlöst ned mot Gunnarstenarna där det tydligen törnade på Altarskärshällen för vinden var nordost med snö vid den tiden på året. Fartyget sjönk så i djupet och ligger där fortfarande. Då förgicks sändebudet von Schlippenbach och hans män och skeppsbesättning.*

*– Von Schlippenbach är begravd i S:ta Maria kyrka i Stettin men hans män och skeppsbesättning på kyrkogården på Altarskär. Von Schlippenbachs tillhörigheter och hans fina serviser finns ännu kvar där i vraket.*



Marinmålningen med Resande Mans förlisning

Den andra källan för Franzéns förmodan att Resande Man sjönk vid Gunnarstenarna är en av de överlevande från förlisningen, Andreas Biugg. Han var greve Schlippenbachs sekreterare under ambassaden till Polen. Denne Biugg lämnade efter sig en detaljerad, personlig förlisningsberättelse skriven på platt-tyska. Tolkningen av dess gamla ordformer och stilsorter ställer till en del problem för Franzén.

*und stand damals das schiff auf einer blinden klippe  
so dicht vor einem grossen fels en so man GUMMARSTEN heiset,  
und ward jämmerlich auf solcher klippen voran an dem bug zu  
stossen.*

---dvs---

*och då stod skeppet på ett blindskär  
tätt inpå en stor klippa som heter GUMMARSTEN,  
och stötte något fruktansvärt mot skäret framme vid bogen*

I Franzéns papper har ”Gummarsten” fått denna skrivning i översättningen:

*Skeppet stod på ett blindskär mycket nära en stor klippa  
kallad Gunnarsten och högg ideligen med bogen.*

Man kan misstänka att Franzén betraktade Biuggs text som en felskrivning, vilken han på detta sätt nu rättade till. Men att denna korrigerings är ett misstag blir klart när man studerar en annan källa: en textförsedd marinmålning, vars upphovsman är okänd. Jag misstänker att det är Biugg själv; åtminstone kan man rimligen anta att han är ansvarig för texten på tavlan.

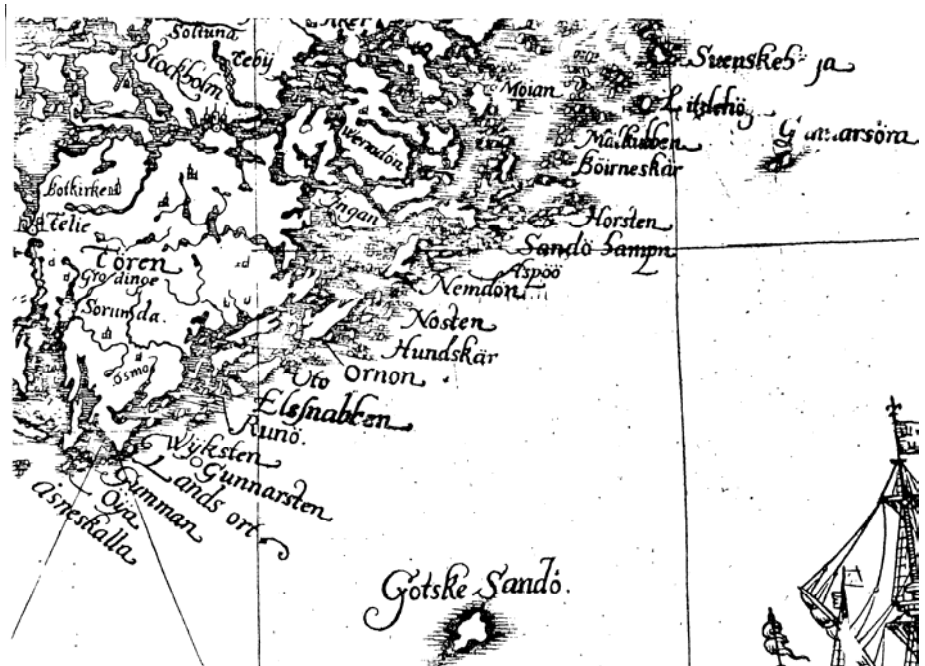
Tavlan avbildar förlisningen steg för steg i närmast modernt serietidningsformat. Dessa steg beskrivs i texten vid tavlans nedre kant. Steg C lyder:

*C. d: 26 Donnerstags kl: 10 beyde Ancker verlohren, und das  
Schiff komt auff eine Klippe die Gúma genant zústossen.*

**C d: 26 Donnerstags kl: 10 beijde Ancker verlohren, und das Schiff komt auff eine Klippe die Guma genant zustossen.**

**C. Torsdag den 26 kl. 10 förloras båda ankarna, och skeppet stöter mot en klippa som kallas Gumman.**

Klippan *Gumman* finns tydligt utsatt på kartor från tiden. Nedan en karta från tiden före 1630 (Dalarö är ej utsatt; tullen kom först på 1630-talet). Klippan finns också nämnd på en karta af *Petter Gedda* från 1695. Observera att både *Gunnarsten* och *Gumman* finns utsatta på den avbildade kartan. Och att *Landsort* betecknar det nuvarande *Järflotta/Långsudden*.





Utan tvivel har Biuggs ögonvitnesskildring från 1600-talet högre trovärdighet än fiskaren Andersson från vår tid. Det intressanta med Andersson är att förlisningen traderats till våra dagar. Sammanfattningsvis: jag vill alltså påstå att dokumenten visar att Resande Man gick på skäret *Gumman* på sin väg mot förlisningen.

När Franzén så inte fann något vid Gunnarstenarna *flyttades sökningen till området SO Torö*. Exakt vad han syftar på framgår inte. Men framgången uteblev även i det nya undersökningsområdet. Delvis på grund av andra omständigheter än de rent forskningsmässiga. Luttrad kommenterar Franzén resultaten av sina undersökningar (1988) ..

*Salig herr grevens "saker och pagage" med bl.a. mutor till Johan Kasimir, den sista vasakungen, förefaller väl bevakade ej blott av Östersjöns alla nyckfulla vindar och kalla, mörka vatten, utan även av en sannskyldig djungel av ofullständiga, felstavade, motstridiga och svårtolkade uppgifter i de gamla dokumenten.*

Men den som tog vid efter Anders Franzéns var Bengt Grisell, idag verksam vid samma institution. Och det är i det nya sökområdet han och andra kan rapportera intressanta fynd. Jag ska fokusera på en sammanfattning av Östman & Grisell.

## 2. Östman-Grisells undersökningar

### Sammanfattning av rapport från KTH:skeppsteknik 1994.0915

**rubrik:** RESANDE MAN 1660

**författare:** Curt Östman, Bengt Grisell (sammanfattningen)

(ytterligare författare i de 4 bilagorna)

### Undersökningar

#### 1. Kanonkulor

**tidpunkt:** 1960-talet

**ort:** Påviken, inte långt från Strömskär (Eldbrandsskär)

**fynd:** ett mindre antal kanonkulor

#### 2. Strömskärsvraket, ”plundrat” av Franzén (enl. SSHM)

**tidpunkt:** 1973

**ort:** Strömskärs sydsida, 14 meters djup

**fynd:** furubyggt vrak, last av järntenar i fören

**resultat:** på basis av C14 och dendrokronologi: troligen mycket äldre än Resande Man, förmodligen tidigt 1400-tal

#### 3. Tennkannor

**tidpunkt:** 1975

**ort:** Påviken, inte långt från Strömskär (Eldbrandsskär)

**metod:** metalldetektor

**fynd:** delar till tennkannor, skeppstimmer av ek nedsandat i botten

**resultat:** tennkannefragmenten är typiska 1600-talsarbeten, dendrokronologiska undersökningar av timret stämde ganska väl med tidpunkten för Resande Mans tillkomst

#### 4. Landsort-Gunnarstenarna

**tidpunkt:** 1975-8

**område:** ögruppen Gunnarstenarna, Skrapan, Viksten, Strömskär, Gumman, Norrskär, Storskär, Konabbsfjärden, delar av Järflotta etc., ned till 40-50 meter

**metod:** optisk undersökning med uv-tv

**resultat:** inga för oss nya trävrak

## 5. Norr om Strömskär

**tidpunkt:** 1975--

**område:** norr om Strömskär i ett område helt öppet för havssjö från ost och nordost, djup 13-17 meter

**fynd:** skeppstimmer

**resultat:** omöjligt för ett vrak att inte fullständigt brytas ned och förenas med botten,

vi är ganska säkra på att Resande Man finns i resterna av detta kalejdoskop av skeppstimmer

## 6. Kronan. Två metoder

### a. CocaCola-flaska-metoden

**tidpunkt:** sommaren 1978, två veckor

**ort:** södra Öland

**metod:** intervjuer och besök i trakten, optisk undersökning med uv-tv

(detekterar föremål ner till storleken av en CocaCola-flaska)

**resultat:** inget

### b. ny metod

**tidpunkt:** sensommaren 1978

**ort:** södra Öland

**metod:** modern söktechnik

**resultat:** vraket Kronan hittadas 8 augusti

## 7. Fältarbeten 1991-4

**ort:** östra sidan av Långsudd ut till Lökviks södra häll och norra Strömskär, utsatt för vindar från ost och nordost

**metoder:** 1) metalldetektor i 10x10 meters rutor, 2) side scan sonar, 3-4) större metalldetektor

**fynd:** 1a) smidesjärn, tennrester, skospänne av mässing

1b) 3 stycken tegelstenar

2) 1,2 m järnkanon hårt angripen av rost och som vilar på ett flertal tegelstenar,

3 m norr om kanonen stävmirke 0,3x1,0x3,5 m, skarpt svängd med urtag för bordläggning, ett flertal tegelstenar och konstruktionsvirke nerbäddat i bottensedimentet, småbitar av gammalt smidesjärn, virke inkilat bland klippblock

**resultat:** fynd finns nedmalda i botten; att detta är en vrakplats, kan endast upptäckas med ett erfaret öga, inga hjälpmedel av typ side-scan-sonar eller tv avslöjar platsen; detta är troligen resterna av Resande Man (område och typfall påminner om Riksnnyckeln, som ligger endast 2500 m bort, och som förliste 3 veckor senare)

**fynd:** 3-4) skeppstimmer

**resultat:** riktning på skeppstimmer pekar ut en möjlig förlisningsplats på grundflak nordost om Strömskär

## Östman-Grisells slutsatser

Östman-Grisells slutsats är denna: *Resande Man förliste sannolikt norr om sundet Eldbrandsskär - Järflotta. I sundet fann man vrakgods av ek som syntes vara av 1600-talstyp, delar av tennkannor. Norr om sundet fanns tegelstenar, en mindre järnkanon och mycket ekvirke. Deras tolkning av dessa fynd är att det sannolikt utgör resterna av skeppet. Senare dykningar under 1993 och 1994 i samma område gav inget utöver detta när det gäller försöken att mer exakt bestämma fartyget.*

Detta material fokuserar på några platser kring Strömskär. Men undersökningsområdet var mera vidsträckt än så. Som jag förstår det hittade man helt enkelt ingenting mer att rapportera i det vidare området som t ex Konabbsfjärden, trots att man också sökte där, dock inte lika grundligt.

## **Mina kommentarer till Östman-Grisell rapport**

**Om man inte gett upp hoppet om att bringa större klarhet i förlisningen av Resande Man tycks mig Grisells resultat från fältarbeten under 1975 och 1978 vara något att fundera på. Speciellt omständigheten att tv och side-scan-sonar inte kan upptäcka en förlisningsplats i ett fall som detta. Vad man har att räkna med är att vraket under närmare 350 år påverkats av vädret, så att det antagligen har malts ner i botten-sedimentet. Rapporten menar att det som krävs för att upptäcka ett ”vrak” under dessa betingelser är ett tränat öga.**

**Om det ska till ett tränat öga för att upptäcka vrakrester i det väderutsatta området mellan Gamla och Nya Landsort måste en massiv undersökning med metoder som de som användes 1975-8 bli resultatlös. Detta bestyrks med fallet Kronan. Vid Öland användes till en början optisk undersökning med uv-tv. Först när modern teknik utnyttjades upptäcktes Kronan.**

**För att sammanfatta. Vad gäller Resande Man och den fokuserade platsen nordost om Strömskär har inga vrakrester säkert kunnat bindas till skeppet. Skulle andra områden kunna ge annat resultat? Om man använde andra metoder? Vilka områden i så fall? Vad som förvånar mig är att presenterade fältundersökningar saknar hänvisningar till de historiska dokumenten. Underförstått verkar man stödja sig på Franzéns ursprungligen presenterade arkivundersökningar. Men de är otillräckliga och ibland rent felaktiga. Och det verkar i citatet ovan som Franzén själv var medveten om detta. Låt mig utgå från Franzéns sammanställning av förlisningen (den jag funnit i Franzéns arkiv, tyvärr odaterad). Resten av denna rapport ska jag så ägna åt att mera noggrant granska Franzéns uppgifter och korrigera dem.**

### 3. En fördjupad granskning av de historiska dokumenten

Som vi sett av min inledande granskning ovan är det en missuppfattning att Resande Man förliste vid Gunnarsten. Låt oss utgå från Anders Franzéns sammanställning av förlisningen, för att så korrigera det hela där så är påkallat.

#### Anders Franzén (odaterad):

Källkritiskt sammanställda uppgifter rörande von Schlippenbachs sista resa i november 1660 (Julianska kalendern)

- Söndag 18: Karl Kristoffer von Schlippenbach reser från Stockholm till Dalarö där örlogsskeppet Resande Man med 22 kanoner och von Schlippenbachs värdesaker väntar.
- Måndag 19: FC Resande Man väntar på styrman i Dalarö
- Tisdag 20: Avsegling från Dalarö utan styrman
- Onsdag 21: Ankring vid Älvsnabben
- Torsdag 22: Segling ut genom Danziger Gatt.  
Nödankring på kvällen utanför Gunnarsten för tilltagande sydvästlig vind.
- Fredag 23: I gryningen i lägervall med två ankare vid Gunnarsten.  
Skeppet draggar.  
Kl 1000 springer ett ankartåg och skeppet närmar sig klipporna.  
Jollen sjösätts omkr kl 1200  
Jollen driver mot en klippa och kantrar  
Skeppet stöter på grund med stäven tätt intill en större bergig ö.

Skeppet kommer loss och seglar sjunkande min. 700 max 1500 m. i öppet vatten.

Espingen sjösätts med 24 man, sätter av och går klar några klippor; kommer ut på öppnare vatten i snötjocka (troligen sydostlig vind).

Skeppet sjunker kl 1430 på 25 meters djup inom syn och hörhåll från espingen.

Espingen anländer omkr. kl 1830 till Järflotta (?)

Lördag 24: Fotvandring en hel dag delvis över is till Lars Franks herrgård.

Kl 0900 räddas 5 av 7 man som suttit i märsen över natten.

Söndag 25: Anders Bjugg reser till Stockholm.

Måndag 26: Muntlig rapport av Anders Bjugg i Riksrådet.

Fredag 30: Riksrådet Krister Horn skriver till sin bror Bengt Horn om skeppsbrottet.

### **I följande granskning av Anders Franzéns sammanställning utnyttjar jag:**

- **Andreas Biuggs förlisningsberättelse (BB)**
- **hans textsatta marinmålning på Stora Ek (BM)**
- **Christer Horns brev (HB),**
- **amiralitetskollegiums protokoll från 1660.1126 (AP)**
- **dykaren Treilebens rapporter om bärgning från vraket (TB)**
- **den halvofficiella krönikan Theatrum Europaeum (TE)**

**Dessa historiska dokument nämner ett antal platser som Franzéns kalendarium skulle kunna utökas med. Dessutom ska jag närmare granska dokumentens tidsuppgifter; de är nämligen motsägelsefulla.**

## ● BB.. Biuggs förlisningsberättelse

(10 sidor, här i förkortad punktform)

- 1.. Den **22 november anno 1660** lämnade herr greven Dahröön på cronans skepp Resande Man, utan att vi kom längre än till **Elfsnabben**.
- 2.. Den **26** seglade vi ut från **Elfsnabben**, men då vi hade kommit något **utanför Landsort**, vred vinden mot sydväst, så att vi var tvungna vända tillbaka
- 3.. Vi lät ankaret gå på stället.
- 4.. **Under natten** växte en storm upp
- 5.. vi såg i **fredagens dagsljus** att vi kommit ur kurs **ett stycke utanför Landsort**, och befann oss **bland bränningar**
- 6.. Vinden tilltog, och till slut gick ett ankare förlorat, samtidigt som inte heller det andra kunde hålla länge till då det släpades med själva skeppet,
- 7.. ankartåget kapades, så att vi kom allt närmare **klipporna**.
- 8.. Detta gjorde greven förskräckt, och han tog därför ekan (den lilla skärbåten)
- 9.. Samtidigt stod skeppet på en **bränning, alldeles inpå en stor klippa som heter GUMMARSTEN**, och stötte med bogen något hemskt emot klippan.
- 10.. Under tiden välte ekan, och alla de som befann sig i den omkom, förutom greven som försökte ta sig upp på **klippan**
- 11.. vi skotade seglet, vilket fick till följd att skeppet höjde sig över bränningen, så att det blev vårt öde att föras **ett antal bösskott ut på djupt vatten**.
- 12.. Vi tog oss an den stora båten, den så kallade espingen, för att under stor förvirring med taljorna häva densamma i sjön.
- 13.. vi lämnade 'skeppet', som fortfarande gick för segel, men vacklade fram och tillbaka, som om det skulle sjunka vilket ögonblick som helst
- 14.. förvirringen hade varit så stor att också vi, på samma sätt som Herr Greven, glömt att ta med åror, /anm: man hittade ett par brädlappar/



- 15.. havet ville slunga oss mot några **klippor**, så att vi med all den kraft vi var mäktiga nära nog inte kunde undkomma dessa
- 16.. och i detta nu **sjönk skeppet** mot botten, först med den främre masten, sedan med de bakre, och hela skeppet, så att den främre mastkorgen stod under vattnet, medan den i mitten befann sig något över vattenytan.
- 17.. i den *begynnande natten* blev vi av en matros med god lokalkännedom förda till en **hamn** vid ön **Lanör**, stötte vid anloppet mot en **sten**, varvid några i båten föll i vattnet, satte slutligen med gjädjefyllt hjärta foten på fast mark,
- 18.. vi blev genast varse ett ljus i en **stuga** och följde spår i snön dit
- 19.. jag steg upp *tidigt nästa dag*, såg till att man sökte efter **skeppet**, för att utröna, om man därifrån ännu kunde rädda några människor, gick över isen och kom *till natten* till en **herrgård**, som **Lars Frank** brukade
- 20.. jag infann mig på **slottet om söndag** då jag anlände och berättade vad som hänt.

### ***Kritiska punkter i Biuggs förlisningsberättelse***

(mina tillägg inom parentes)

- (torsdag) 22 november 1660: Resande Man lämnar Dalarö och når Elfsnabben
- (måndag) 26: RM lämnar Elfsnabben och får motvind vid Landsort; man ankrar **upp under natten**: storm växer upp
- fredag (23): på **morgonen** upptäcker man att man befinner sig ur kurs bland bränningar ett stycke utanför Landsort ankartågen kapas; skeppet närmar sig klipporna skeppet står på en bränning invid stor klippa Gummarsten, stöter med bogen mot klippan greven går i lilla skärbåten, lillbåten välter, greven simmar till klippan, försöker förgäves ta sig upp där

- focken skotas, skeppet går loss från klippan, några bösskott ut på djupt vatten  
storbåten/espingen i sjön, de i storbåten undgår med näppe klippor  
skeppet sjunker, endast mittre mastkorgen över sjön  
**begynnande natt:** storbåten når hamn vid Lanör, man hittar stuga  
- **nästa dag** (lördag 24): några räddas från mastkorgen, Biugg mfl går över isen  
**till natten:** Biugg kommer till Lars Frankes herrgård  
- **söndag** (25): Biugg infinner sig på Slottet

• **BM.. Marinmålningen** (på bilden ovan, sid #2#)

*Texten i sin helhet i min översättning :*

- A. Skeppet resande Man, (som) för 12 kanoner, lägger ut och styr från tullen i Dalarö Måndagen d: 23 Nov 1660.**  
**B. sändebudet lägger upp vid Elfsnabben, samma afton, tills man Onsdag morgon sätter segel och går till sjöss, två mil utanför Landes Ort, dock kommer man tillbaka, råkar emellertid komma ur rätt Cours och ankrar intill ett flertal klippor.**  
**C. Torsdag den 26 kl. 10 förloras båda ankarna, och skeppet stöter mot en klippa som kallas Gumman.**  
**D. greven tar Capitainens käreasta hovmästaren 3 pager o. 2 båtsmän i båten (som) kantrar.**  
**E. 24 personer i stora båten lämna skeppet under stor fara (och fara) mot Torö, men sakna åror.**  
**F. Skeppet sjunker.**  
**G. 5 personer (bliva) nästa dag räddade ur mastkorgen, men (äro) mycket förfrusna.**

## ***Kritiska punkter hos Marinmålningen***

(tilläggen inom parentes är mina)

- **måndag 23 november 1660: Resande Man lägger ut från Dalarö**  
samma afton: man lägger upp vid Elfsnabben
- **onsdag morgon (25): man sätter segel,**  
vänder 2 mil utanför Landsort,  
ankrar upp vid klippor
- **torsdag 26, kl 10: skeppet förlorar båda ankarna,**  
stöter emot klippan Gumman,  
greven m fl lämnar skeppet i (lilla) båten som kantrar,  
skeppet går fri från Gumman, seglar ut på djupt vatten  
24 personer lämnar skeppet i stora båten och far till  
Torö  
skeppet går till botten
- **(fredag 27) nästa dag: 5 personer räddas ur mastkorgen**

## • **AP.. Riksrådsprotokollet (1660.1126)**

**Den 26 November (måndag)... Sedan gjorde secret. Biugg relation öfwer det skeppsbrott som händt i siären wedh herrhambra innanföre Landzort der legaten Schlippenbak med 37 st. menniskor är borta blefwen...**

- **TE.. Theatrum Europaeum** är en mer eller mindre officiell krönika. När den behandlar förlisningen är det många år senare och man tycker att den texten borde vara korrekturläst. Där anges dessa data (parenteserna är mina):

- (söndag) 18/28 november: Schlippenbach reste från Stockholm till Dalarö
- (fredag) 23: Resande Man lämnade hastigt Dalarö eftersom vinden var god
- när man blott seglat 2 eller 3 timmar och nått Landsort, fick man motvind

Anm. ang. 18/28: ”18 november” anger datum enligt den gamla stilen; ”28” enligt den nya (som i Sverige infördes fullt ut först år 1753; i katolska länder dock redan från 1582).

- **HB.. Christer Horn** skrev ett brev strax efter nyheten om förlisningen, ”den sista november”, dvs fredag den 30. Horn skriver att..

**Schlippenbach reste härifrån till Dalarö (söndag) den 18 november, steg där till skepps och var hängången i sjön både tisdag och onsdag (20 och 21), men för starkt motväder måste gå tillbaka och kasta ankar vid Landsort.**

## Kommentar 1. Datumangivelserna

Förvirringen i datumangivelserna kan bero på att (minst) två olika kalendrar fanns vid denna tidpunkt i historien: en äldre i Sverige då fortfarande tillämpad Juliansk kalender; samt en i katolska länder från år 1582 införd Gregoriansk kalender. JK + 10 dagar motsvarar GK året 1660. Övergången från JK till GK skedde successivt i Sverige fram till 1700-talet; med vissa återtåg, som ökade förvirringen. Dokumenten har kommit till under denna förvirring.

Så t ex finns inga samstämmiga uppgifter om när Resande Man lämnade Dalarö..

- sålunda skriver Biugg i förlisningsberättelsen att man lämnade Dalarö den **22a** (enligt JK en torsdag)
- på marinmålningen anges **Måndagen d: 23**
- Theatrum Europaeum den **23e** (enligt JK en fredag)
- Horn anger att man vid nämnda tillfällen befinner sig till sjöss – dvs sedan tisdag 20

Målningens (BM) datumserie överlag stämmer inte; inte med någon kalender.

- **måndag den 23 november** är i själva verket en fredag i den Julianska kalendern (och i den nya, ej ännu införda Gregorianska kalendern, är veckodagen en tisdag).
- Den nämnda uppsamlingsdagen vid Landsort **Torsdag den 26 november** är antingen **torsdag 22** eller **måndag 26** (enligt JK).

I förlisningsberättelsen BB nämns att man lämnade Elfsnabben den **26 november**, en **måndag** enligt gällande J-kalender. Dagen därpå utspelade sig själva förlisningen, vilken sägs inträffa under **fredag**. Det stämmer inte; men hur har alla dessa fel uppkommit?

En förklaring kan vara de enskilda dokumenten kommit till vid ett tillfälle långt senare än i nära anslutning till förlisningen. Författaren har då varit tvungen att beräkna datum snarare än återge dem, utgående från någon uppgift som han litat på – en siffra eller en veckodag. Finns det då inte **någon** uppgift i dokumenten som måste anses vara korrekt? Jo det måste man tro..

.. för den **26 november** i Riksrådsprotokollet (JK:måndag) kan inte ifrågasättas. Detta datum befinner sig Biugg åter i Stockholm. Därmed ogiltigförklaras Biuggs datum i berättelsen BB: Resande Man kan inte ha lämnat Elfsnabben vid denna tidpunkt. Om man alltså litat på datumet **måndag 26** och sedan går veckodagarna baklänges i BB, får man..

**Trolig tidtabell för Resande Mans förlisning i november 1660 (JK)**

sö	18	Schlippenbach lämnar Sthlm för Dalarö och Resande Man
må	19	...
ti	20	Till sjöss
on	21	RM befinner sig vid Elfsnabben
to	22	RM lämnar Elfsnabben, får motvind utanför Landsort och ankrar upp. Under natten växer SV-vinden till storm
fr	23	Ankartåget kapas, RM går på Gumman, kommer loss RM sjunker några bösskott från Gumman, Schlippenbach drunknar, Biugg räddar sig iland till stuga på Lanör
lö	24	Biugg går över isen, når Franks gård (Herrhamra)
sö	25	Biugg infinner sig på Slottet i Sthlm
må	26	Protokollet: Biugg rapporterar i riksrådet

Denna tabell stämmer väl överens med vad Anders Franzén fick fram, men med ett mycket viktigt undantag, platsangivelserna. Dem ska jag ta itu med nu.

**Kommentar 2. Platsangivelser**

Vi har följande ortserie i Biuggs redovisning (BB): *Dalarö ► Älvsnabben ► Landsort ► bränningar och klippor ► Gummarsten ► förlisningsplatsen där stormärsen står över vattenytan ► Lanör ► Lars Franks gård .*

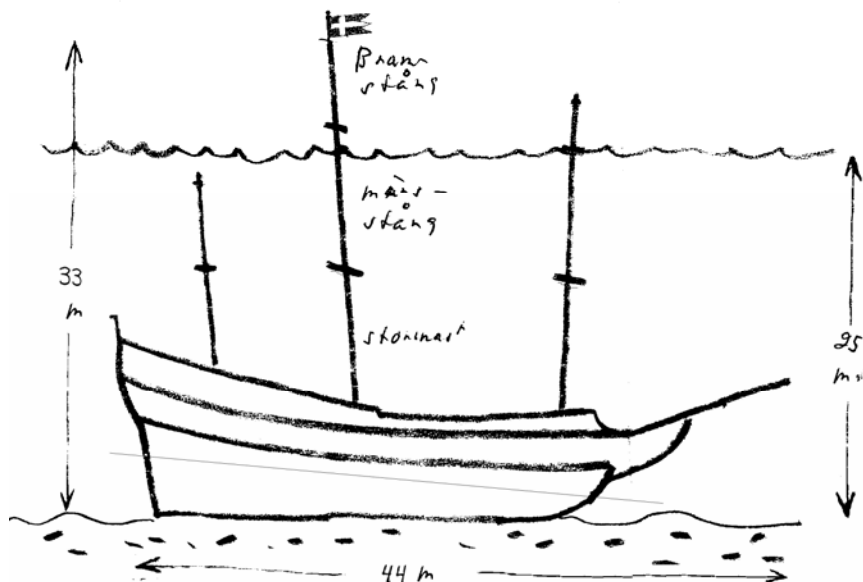
► *Landsort.* På marinmålningen kan man läsa att Resande Man nådde *2 Meilen auß̄erhalb Landes Ort.* Frågan är vad 'mil' och 'Landes Ort' refererar till. Handlar det om sjö- eller landmil; om Gambla Landsort (nuvarande Järflotta/ Långsudden) eller dagens Landsort/Öja? Men oberoende av tolkning i båda dessa avseenden finner jag att skeppet kom förbi nuvarande Landsorts sydspets; minst 7 km och max 22 km. Jag förutsätter då att *1 svensk sjömil* = 7,4 km, och att *1 svensk (land)mil* = 10,7 km.

► **Gummarsten.** På marinmålningen står: **eine klippe die Guma genant**, dvs en klippa som heter ”Guma”. Detta kan inte tolkas på något annat sätt än skäret *Gumman*. Skeppet ligger alltså och hugger mot klippan, när Schlippenbach går i lillbåten. Sedan båten kantrat försöker han ta sig upp på klippan, men sköljs ner därifrån. När besättningen på skeppet därpå sätter focken, går skeppet loss.

► **Förlisningsplatsen.** Biugg skriver att skeppet fördes ett antal bösskott ut på djupt vatten. Biugg mfl går i storbåten, RM vagnar vattenfylld vidare. Och sjunker.

I en *till Konungen ställd supplik* (1667) intygar *Hans A. Treileben* att ..

*Anno 1661 hafwer ... iagh samma sommar af sahl.. greff. Schlippenbachz skiep wedh Landzort i stora hafwet stycken, ankare och segell på 14 fambnars diup medh klåckan /optagit/, som till kungl. ammiralitetet lefwererades.*



Omständigheter kring dokumentet.. Andreas Peckel, som ingått i bärgningsteamet vid Resande Man, anklagade den ansvarige Hans Treileben för att ha lagt beslag på bärgat gods för egen räkning. I suppliken söker Treileben myndighetens stöd för att allt gått rätt till.

Redan året efter förlisningen bärgades alltså kanoner, ankare och segel från vraket på 14 famnars djup, dvs  $1,78 \times 14 = 25$  meter. Landhöjningen fram till idag drar ifrån max 2 meter. En vrakplats skulle alltså ligga på djupet 20-25 meter på dagens sjökort.

► *Skeppet*. Med dessa uppgifter kan vi uppskatta skeppets storlek. Vi noterar först att Vasas totala höjd x längd var 52 x 69 m. Om ungefär samma storleksförhållande rådde för Resande Man, kan vi uppskatta RM:s höjd med master till 33 meter, dess totallängd inklusive bogsprötet till 44 meter, djupgåendet till ungefär 4 meter. Franzén å sin sida skattade RM:s höjd med master till 27 meter.

► *Några klippor* undviks med nöd och näppe av Biuggs parti i storbåten.

► Landstigningsplatsen *Lanör*. Bengt Grisell uppger att *Lanör* inte har kunnat identifieras hos namngeografer i Uppsala. Min okvalificerade gissning är att *Lanör* är vad Biugg hör, och att det skulle motsvara skriftspråkets *Landsör*. I slarvigt talspråk uttalas detta *Lan(ds)ör*. Vad leder det oss?

*Ör* betyder ju sand(strand). Det finns visserligen flera sandstränder i dessa trakter, men de södra stränderna på Järflotta är den rimliga tolkningen. Förledet *Land(s)* skulle då syfta på Gamla *Landsort*; alltså *ön Järflotta med dess sandstränder*.

► *Stugan*, som Biugg m.fl. kom till efter att de nått land, låg alltså vid en hamn; där fanns förmodligen mindre bryggor, så det kan ha rört sig om en fiskestuga. Hur gammal är bebyggelsen vid *Korsudden*? Stugorna där är lämpliga kandidater.



► *Gick över isen.* Jag har varit på skidor och skridskor vid Järflotta-Torö vintertid. Någon gång har det kommit rapporter om is på Konabbsfjärden, men när jag anlant har den varit borta. Däremot ligger bärig is vanligen bakom frontöarna Arnholmarna-Brännskär. Min tolkning är att Biugg gick över isen här till Torö. Avståndet Korsudden - Torö är ungefär 3 km. Sträckan från Torö/Verkarö till Herrhamra har idag väg; jag antar att man vandrade motsvarande denna sträcka på ungefär 10 km.

► *Lars Franks gård* kan med hjälp av riksrådsprotokollet (från 1660.1126, se ovan) identifieras med Herrhamra gård. På 1600-talet, före rysshärjningarna, låg gården på Ankarudden nere vid vattnet.

## Sammanfattning av granskningen

Förlisningsplatsen kan man sluta sig till med hjälp av tre hållpunkter. Ytterpunkterna är skäret *Gumman* och landstigningsplatsen *Lanör* (Korsudden). Vinden anges av Biugg vara sydvästlig dagen före förlisningen. Linjen Landsorts sydspets till Gumman motsvarar riktningen SSV. Den tredje punkten är det obestämda *ett antal bösskott* från Gumman (700-1500 m. enl Franzén).

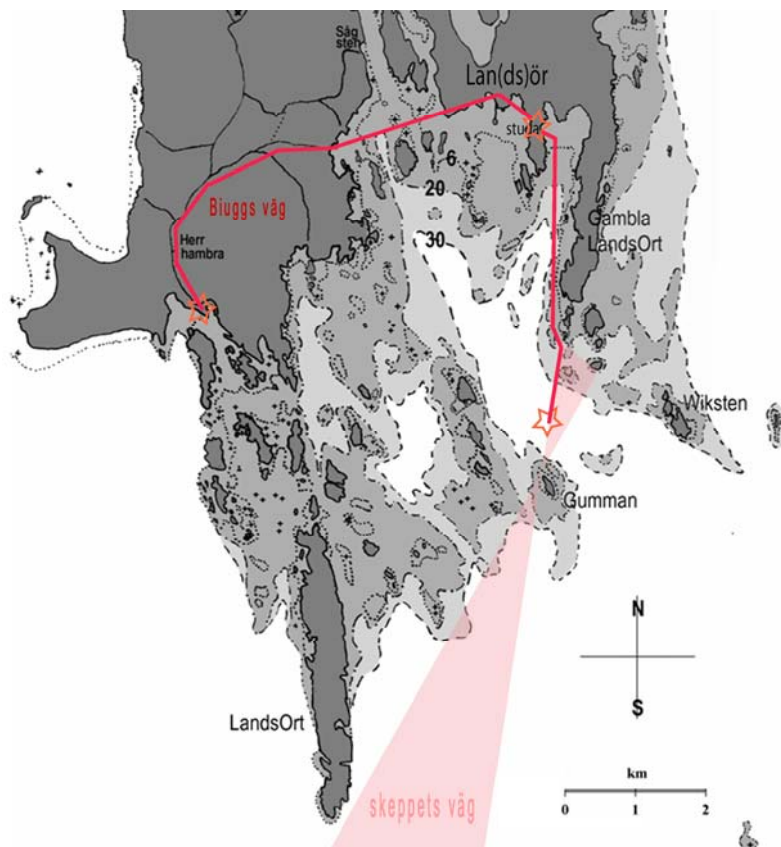
Låt mig föra ett hypotetiskt resonemang om Resande Mans sista timmar. Anta att skeppet stöter på Gumman och av vinden drivs mot dess nordspets. När skeppet går av bränningarna vid Gumman, glider det *några bösskott* i NNO riktning mot vattendjupen utanför Strömskär (här är som mest 55 meter). Framöver ligger grundet Gräsknösen på 5 meters djup (år 1660) och Eldbrandsskär. Ett större sällskap lämnar skeppet med storbåten. Genom en kraftansträngning lyckas dessa undvika skären föröver, dvs man paddlar sig ur den SSV:a vindriktningen. Jag antar att man tar en mer

nordlig väg och följer västra sidan av den höga klippiga Långsudden ner mot Järflottas sandstränder och hamnen vid Korsudden. Ett indicium för att man färdades denna väg är att liken efter Schlippenbach, kapten Månsson och hans mätress snabbt bärgades. Tanken är att liken och båt-sällskapet drev samma väg, d.v.s. ej ut på större vatten.

### ... och skeppets väg?

*Gräsknösen* på sjökortet består av en dubbelpuckel; knölnarna ligger år 1660 på 5 resp 10 meters djup. Vi kan tala om dessa som Gräsknösarna. Mellan Gumman och Gräsknösarna är det 1200 meter. Dvs i storleksordningen "ett antal bösskott".

*Skeppet bör alltså ha gått till botten söder om dubbelpuckeln på 25 meters djup (ett par meter mindre idag).*



## 4. Diskussion

Var står mina slutsatser i förhållande till resultaten från fältundersökningarna?

Östman-Grisell rapporterar att man funnit en mindre kanon ovanpå tegelstenar vid undersökningsplatsen *norr om Strömskär*. Om man antar att RM förliste söder om Strömskär är det svårt att förstå att denna kanon tillhört RM. Möjligen kan man tänka sig att trävirke pressats förbi Strömskär under århundradena. Annars borde vraket ligga på 20-25 meter i det röda området norr om Gumman på kartan; nerpressat i lerbotten och i sönderbrutet skick; eventuellt har det hasat ner mot djupare vatten. Vraket kan också ha pressats in mot Järflottas sandvikar av stormar och is.

Vad skulle då kunna finnas kvar av Resande Man idag? Antagligen inga kanoner, eftersom dykaren Treileben redan bärgat dem. Något annat? Man lär nog inte hitta mycket av greven von Schlippenbachs ”saker och pagage”, som Anders Franzén (1988) berättar om:

*Dokumenten talar om ett förgyllt schatull, nästan för tungt för en man, med riksdalar, dukater och kungligas brev och en kista med riksdaler. Dessutom omnämns en silverservis och ståtliga (statliga?) juveler och grevens privata guldkaross. En källa uppger att grevens reskassa innehöll 7.000 riksdaler, en annan 60.000 dukater.*

Det mesta av vrakgodset inlevererades väl till staten av dykaren Treileben, förutom möjligen silverservisen. Och Schlippenbachs privata guldkaross? Den återlämnades helt säkert inte – för den är Anders Franzéns eget privata påhitt i historien om Resande Man.

## REFERENSER

**Biugg**, Andreas (odaterad): *Beschreibung der unglücklichen schiffahrt des Reichs Rat, President im Wismarischen Tribunal, herren grafen Schlippenbach...* Häfte i Franzéns arkiv, mappen Resande Man. Statens Sjöhistoriska Museum, Stockholm.  
-Texten i översättning (10 sidor) finns i Rabenius (2005): *Skärens hemlighet*, del 4.

**Franzén**, Anders (1982): Så fiskade vi på Gunnarstenarna. I Matz, Erling (red):  
*Röster om en levande skärgård*, s.71-79. Liber Förlag, Stockholm.

**Franzén**, Anders (1988): HMS Resande Man. I *Skärgårdsstiftelsens årsbok, 1988*, Årgång 16, s.100-109.

**Franzén**, Anders (odaterad): *Källkritisk sammanställning av uppgifter rörande von Schlippenbachs sista resa i november 1660 (Julianska kalendern)*. Osorterat ark i Franzéns arkivmapp: Resande Man, Statens Sjöhistoriska Museum, Stockholm.

**Horn**, Christer (1660): Min hierdtenz bror. I *Bengt Horns saml. (1660-1674)*. Riksarkivet, Stockholm.

**Rabenius**, Lasse (2000-2005): *Skärens hemlighet, del 1-4*. Lucifer förlag, Stockholm.

**Rådsprotokoll** i koncept (1660): *Den 26 November*. Vol nr 2, s.1167. Riksarkivet, Stockholm.

**Theatrum Europaeum**: 1660:2 – 1665, Teil IX. s.82-83. Krigsarkivet, Stockholm. -Anm: originaltexten och min översättning finns på nätet:

<http://goto.glocalnet.net/lasse.rabenius/1600tal/teatEur0.htm>

**Treileben**, Hans A. (1667): *Hafwer iagh anno 1658 medh Giöteborg...* Biografica Treileben. Riksarkivet, Stockholm.

**Tack till**

**Bengt Grisell för synpunkter**

**Sjöhistoriska museets personal**

**Krigsarkivets personal**

**Alla dem som velat diskutera Resande Man;  
gett mig anledning att korrigerera eller förtydliga uppgifter**

**Jag vill uppmana dig som dyker att hjälpa till att bevara vårt  
marina kulturarv. Rapportera och sök stöd från dem som vill  
bevara föremål och vrakplatser för kommande generationer.**

Ta kontakt med t.ex. Marinarkeologiska Sällskapet  
[www.marinarkeologi.net](http://www.marinarkeologi.net)

P2 – protect and preserve      [www.vraskydd.nu](http://www.vraskydd.nu)



# Skärens hemlighet

*Historien om Resande Man är mycket intressant. När man väl hittat fartyget kan man göra en äventyrsroman om henne.*

*Anders Franzén*

Jakten på det förlista kronoskeppet *Resande Man* utgör den röda tråden i fyra böcker. Det spår vraket avsatt i tiden följs och korsas av olika människor. Ur detta utvecklas dramatiska möten, konflikter och förvecklingar.

Boksviten formar :

- en regelrätt äventyrshistoria,
- en dokumenterad historia om undergången för en äldre tids livsordning,
- en utvecklingsroman,
- en historia i maskinålderns gryning.



Infogad i berättelserna redovisas, dokument för dokument, vad man vet om förlisningen – och funderingar om var skeppet egentligen sjönk.

Det är en rik och livfull historia bland skären som tecknas. Man frestas påstå att bokserien *Skärens Hemlighet* överträffar Dan Browns bästsäljare *da Vinci-koden* i fråga om historisk autenticitet och personteckning. Och utmanar den när det gäller gåtfullhet.



**Vraket Resande Man. Har aldrig hittats. Grundlig efterforskning har gjorts av bl.a. Anders Franzén vid Strömskär. Man har där funnit vrakgods av 1600-talsek, tennkannor, tegelstenar, en mindre järnkanon. Är det från skeppet Resande Man? Ingen vet.**

**Denna bokserie spekulerar om en annan möjlighet.**

**Böckerna kan beställas från**

**Lucifer förlag      Fridhemsgatan 29, A 3tr.    112 40 Stockholm  
epost: [Lucifer@minpost.nu](mailto:Lucifer@minpost.nu)**

**Mer att läsa på webben: <http://goto.glocalnet.net/lasse.rabenius>**